

Государственное бюджетное профессиональное образовательное учреждение
«Ессентукский центр реабилитации инвалидов и лиц с ограниченными
возможностями здоровья»



Директор ГБПОУ «Ессентукский ЦР»

Е.В. Гогжаева

«25» августа, 2025

Рассмотрена на заседании цикловой методической комиссии
общеобразовательных дисциплин
протокол № 01 от «25» августа 2025 г.

РАБОЧАЯ ПРОГРАММА УЧЕБНОЙ ДИСЦИПЛИНЫ

«Народные художественные промыслы России»

Профессия: 12480 «Изготовитель художественных работ из керамики»

Ессентуки
2025 г.

СОДЕРЖАНИЕ

- 1. ПАСПОРТ РАБОЧЕЙ ПРОГРАММЫ УЧЕБНОЙ ДИСЦИПЛИНЫ**
- 2. СТРУКТУРА И СОДЕРЖАНИЕ УЧЕБНОЙ ДИСЦИПЛИНЫ**
- 3. УСЛОВИЯ РЕАЛИЗАЦИИ ПРОГРАММЫ УЧЕБНОЙ ДИСЦИПЛИНЫ**
- 4. КОНТРОЛЬ И ОЦЕНКА РЕЗУЛЬТАТОВ ОСВОЕНИЯ УЧЕБНОЙ ДИСЦИПЛИНЫ**

1. ПАСПОРТ РАБОЧЕЙ ПРОГРАММЫ УЧЕБНОЙ ДИСЦИПЛИНЫ

«Народные художественные промыслы России.»

1.1. Область применения программы

Рабочая программа учебной дисциплины является частью рабочей основной профессиональной образовательной программы «Народные художественные промыслы России.»

в соответствии с ФГОС по специальности среднего профессионального образования (СПО) 072603.01 Изготовитель художественных изделий из керамики

1.2. Место дисциплины в структуре основной профессиональной образовательной программы: дисциплина входит в общепрофессиональный цикл.

1.3. Цели и задачи дисциплины – требования к результатам освоения дисциплины: В результате изучения обязательной части цикла обучающийся по общепрофессиональным дисциплинам должен:

уметь:

- распознавать разные виды декоративно-прикладного искусства и традиционные особенности изделий народных промыслов России;
- использовать традиции народных промыслов России в профессиональной деятельности;

знать:

- своеобразие и художественную ценность народного декоративно-прикладного искусства;
- своеобразие и художественную ценность народного декоративно-прикладного искусства;
- особенности ручного творческого труда;
- роль традиций искусства народного промысла, их современное преломление;
- специфика различных видов художественных промыслов;
- стилистические особенности народных художественных промыслов;
- основы технологии изготовления изделий народных художественных промыслов;
- меры государственной поддержки народных художественных промыслов

1.4. Рекомендуемое количество часов на освоение программы дисциплины:

максимальной учебной нагрузки обучающегося 51 часа, в том числе:
обязательной аудиторной учебной нагрузки обучающегося 34 часов;
самостоятельной работы обучающегося 17 часа.

2. СТРУКТУРА И СОДЕРЖАНИЕ УЧЕБНОЙ ДИСЦИПЛИНЫ**2.1. Объем учебной дисциплины и виды учебной работы**

Вид учебной работы	<i>Объем часов</i>
Максимальная учебная нагрузка (всего)	<i>51</i>
в том числе:	
обязательная аудиторная учебная нагрузка (всего)	<i>34</i>
практические занятия (из них)	<i>17</i>
самостоятельная работа обучающегося (всего)	<i>17</i>
<i>Итоговая аттестация в форме зачета</i>	

2.2. Тематический план и содержание учебной дисциплины «Народные художественные промыслы России.»

Наименование разделов и тем	Содержание учебного материала, лабораторные и практические работы, самостоятельная работа обучающихся
1	2
Раздел I. Народные художественные промыслы России.	
Тема 1.1. Умение распознавать разные виды декоративно-прикладного искусства и традиционные особенности изделий народных промыслов России	Содержание учебного материала Разные виды декоративно-прикладного искусства и традиционные особенности изделий народных промыслов
Тема 1.2. использовать традиции народных промыслов России в профессиональной деятельности	Содержание учебного материала Народные промыслы России в профессиональной деятельности Самостоятельная работа обучающихся: Подготовка материала по теме литература с фото
Тема 1.3. Своеобразие и художественная ценность народного декоративно-прикладного искусства	Содержание учебного материала Своеобразие народного декоративно-прикладного искусства художественная ценность народного декоративно-прикладного искусства
Тема 1.4 особенности ручного творческого труда	Содержание учебного материала Хохломская роспись

	Принцип построения рисунка хохломской росписи
	Гжель
	Принцип построения рисунка гжель
	Роспись керамической тарелки под хохлому
	Роспись керамической тарелки под гжель
	Самостоятельная работа обучающихся: Самостоятельная работа обучающихся по выполнению домашнего задания. Проработка конспектов занятий, учебной и специальной литературы
Тема 1.5 Роль традиций искусства народного промысла, их современное преломление	Содержание учебного материала
	Изготовление предметов народного творчества в старину
	Изготовление предметов народного творчества в наше время
	Самостоятельная работа обучающихся: . Самостоятельная работа обучающихся по выполнению домашнего задания. Проработка конспектов занятий, учебной и специальной литературы
Тема 1.6. специфика различных видов художественных промыслов	Содержание учебного материала
	Разновидности художественных промыслов.
	Дымковская игрушка
	Лепка из пластилина дымковской игрушки
	Лепка игрушки из глины
	Самостоятельная работа обучающихся: Самостоятельная работа обучающихся
Тема 1.7. стилистические особенности народных художественных промыслов	Содержание учебного материала
	Лепка народной игрушки
	Роспись игрушки
	Жостовская роспись принцип росписи

	<p>Роспись панно- Жостовская роспись</p> <p>Самостоятельная работа обучающихся: . Самостоятельная работа обучающихся по выполнению домашнего задания. Проработка конспектов занятий, учебной и специальной литературы</p>
<p>Тема 1.8. основы технологии изготовления изделий народных художественных промыслов</p>	<p>Содержание учебного материала</p> <p>Изготовление сувенирных изделий народных художественных промыслов</p> <p>Роспись сувениров народных художественных промыслов</p> <p>Городецкая роспись принцип росписи</p> <p>Роспись панно- Городецкая роспись</p> <p>Оренбургский пуховый платок</p> <p>Палехская миниатюра</p> <p>Скань</p> <p>Каслинское литье</p> <p>Самостоятельная работа обучающихся: . Самостоятельная работа обучающихся по выполнению домашнего задания. Проработка конспектов занятий, учебной и специальной литературы</p>
<p>Тема 1.9. меры государственной поддержки народных</p>	<p>Содержание учебного материала</p> <p>меры государственной поддержки народных художественных</p>

художественных промыслов	промыслов
	Организации народных художественных промыслов
	Сферы народных художественных промыслов
	Развитие народных художественных промыслов
	Закрепление материала
	Подведение итогов
	Самостоятельная работа обучающихся: . Самостоятельная работа обучающихся по выполнению домашнего задания. Проработка конспектов занятий, учебной и специальной литературы
Итого:	

Для характеристики уровня освоения учебного материала используются следующие обозначения:

1. – ознакомительный (узнавание ранее изученных объектов, свойств);
2. – репродуктивный (выполнение деятельности по образцу, инструкции или под руководством)
3. – продуктивный (планирование и самостоятельное выполнение деятельности, решение проблемных задач)

3. . УСЛОВИЯ РЕАЛИЗАЦИИ ПРОГРАММЫ ДИСЦИПЛИНЫ

«Народные художественные промыслы России.»

3.1. Требования к минимальному материально-техническому обеспечению

Реализация программы дисциплины требует наличия мастерской производственного обучения профессии «Изготовитель художественных изделий из керамики» кабинета шрифтовых и оформительских работ,

Оборудование мастерской:

посадочные места по количеству обучающихся,

- рабочее место преподавателя,
- ноутбук;
- проектор,
- экран,
- доска магнитная,
- доска школьная,
- стенды, плакаты,
- учебно-методический комплекс,
- учебно-наглядные пособия,
- аудио-, видеосредства,
- Стенды: «Виды резьбы» - 1 шт.,
- Информационный стенд – 1 шт.,
- «Говорят выпускники» - 1 шт.,
- Плакаты: «Народные промыслы России» - 7 шт.,
- изделия: творческие работы учащихся – 150 шт.,
- Пособия: иллюстративный материал «Виды искусства», «Композиционные построения в живописи», «Средства выразительности в графике», «Особенности композиционного построения в декоративном искусстве», «Рассказы о художниках».

Оборудование учебного кабинета:

- посадочные места по количеству обучающихся,
- рабочее место преподавателя,
- ноутбук;
- проектор,
- экран,
- доска магнитная,
- доска школьная,
- стенды, плакаты,
- учебно-методический комплекс,
- учебно-наглядные пособия,
- аудио-, видеосредства.

3.2. Информационное обеспечение обучения

Перечень рекомендуемых учебных изданий, Интернет-ресурсов, дополнительной литературы

Основные источники:

Е.М Аллекова. Живопись. – М.: Слово, 2008

- Алехин А.Д. Когда начинается художник. - М.: Просвещение, Г. Беда. Живопись и ее изобразительные средства. – М., 2008
- А.Л. Гаптилл. Работа пером и тушью. – Минск: Поппури, 2006.
- Н.А Горяева. Декоративно-прикладное искусство в жизни человека. – М.: Просвещение, 2009.
- В.П. Копцев Учим детей чувствовать и создавать прекрасное: Основы объемного конструирования/ Ярославль: Академия Развития: Академия Холдинг, 2006.
- А.А.Павлова, Е.И Корзинова. Графика в средней школе. Методическое пособие для учителя. – М.: ВЛАДОС, 2006
- Курочкина Н. А. Дети и пейзажная живопись. Времена года. Учимся видеть, ценить, создавать красоту. – СПб.: ДЕТСТВО-ПРЕСС, 2007
- Основы рисунка. - М.: АСТ, 2007.- 43 с.
- Пауэл У. Ф. Цвет и как его использовать. – М.: Астрель: АСТ, 2008.
- Свиридова О. В. Изобразительное искусство. 5-8 классы: проверочные и контрольные тесты. – Волгоград: Учитель, 2008
- Шпикалова Т. Я., Величкина Г. А. Основы народного и декоративно-прикладного искусства. – М.: Мозаика-Синтез, 2008.

4. КОНТРОЛЬ И ОЦЕНКА РЕЗУЛЬТАТОВ ОСВОЕНИЯ ДИСЦИПЛИНЫ

Контроль и оценка результатов освоения дисциплины осуществляется преподавателем в процессе проведения практических занятий и лабораторных работ, тестирования, а также выполнения обучающимися индивидуальных заданий, проектов, исследований.

Результаты обучения (освоенные умения, усвоенные знания)	Формы и методы контроля и оценки результатов обучения
Умения:	
-распознавать разные виды декоративно-прикладного искусства и традиционные особенности изделий народных промыслов России;	устный контроль (фронтальный и индивидуальный опросы)
-использовать традиции народных промыслов России в профессиональной деятельности	практическое занятие
Знания:	
-своеобразие и художественную ценность народного декоративно-прикладного искусства;	практическое занятие

-особенности ручного творческого труда;	практическое занятие
-роль традиций искусства народного промысла, их современное преломление;	практическое занятие
-специфика различных видов художественных промыслов;	практическое занятие
-стилистические особенности народных художественных промыслов;	практическое занятие
-основы технологии изготовления изделий народных художественных промыслов;	практическое занятие
-меры государственной поддержки народных художественных промыслов	практическое занятие

**Фонд
контрольно-оценочных средств
для учебной дисциплины
«Декоративно-прикладное искусство и народные промыслы»**

Ессентуки

2025г.

1. Паспорт учебной дисциплине

фонда оценочных средств по

«Декоративно-прикладное искусство и народные промыслы»

1.1. Область применения фонда оценочных средств по учебной дисциплине «Декоративно-прикладное искусство и народные промыслы»

Фонд оценочных средств (далее ФОС) разработан в соответствии требованиями федерального государственного образовательного стандарта среднего профессионального образования (далее ФГОС СПО) по специальности 54.02.02. Декоративно-прикладное искусство и народные промыслы (по видам).

ФОС включает комплект контрольно-оценочных средств (далее КОС) и оценочных материалов для проведения текущего контроля и промежуточной аттестации в форме устного экзамена.

1.2. Результаты освоения учебной дисциплины «Декоративно-прикладное искусство и народные промыслы»

В результате освоения учебной дисциплины обучающийся должен уметь:

различать художественно-стилевые и технологические особенности изделий декоративно-прикладного искусства и народных промыслов.

В результате освоения учебной дисциплины обучающийся должен знать:

основные виды народного художественного творчества, его особенности, народные истоки декоративно-прикладного искусства;
центры народных художественных промыслов;
художественные производства России, их исторический опыт, современное состояние и перспективы развития;
основные социально-экономические, художественно-творческие проблемы и перспективы развития декоративно-прикладного искусства.

2. Комплект контрольно-оценочных средств для текущего контроля

Для контроля и оценки образовательных достижений студентов, изучающих учебную дисциплину «Декоративно-прикладное искусство и народные промыслы» предназначен Комплекс оценочных средств (КОС)

КОС включает контрольные материалы для проведения текущего контроля, практических и контрольных работ.

Содержание учебной дисциплины «Декоративно-прикладное искусство и народные промыслы» позволяет в ходе освоения учебного материала развивать как профессиональные, так и общие компетенции студентов. Предусмотренный программой объем знаний, дает возможность

познакомиться с историей и современным состоянием художественных промыслов Вологодской области и других регионов России.

После изучения каждой темы проводится **устный или письменный текущий контроль**, направленный на систематизацию полученных знаний. В целях активизации познавательной деятельности и приобретения необходимых умений проводятся **практические и контрольные работы**, предусматривающие проверку знаний и умений, полученных учащимися в процессе изучения соответствующих тем. Практические работы, выведенные в отдельные задания, призваны перевести теоретические знания учащихся на практический уровень и являются закрепляющим моментом каждого теоретического раздела.

Они включают в себя:

а) рассмотрение и изучение образцов с использованием альбомов, репродукций, открыток;

б) формирование умений определять вид промысла и материал, из которого сделан образец;

в) умений дать устную и письменную характеристику отличительных особенностей образца и провести сравнительный анализ.

После изучения программы данной дисциплины студентам необходимо

знать:

- название художественных промыслов;
- историю возникновения и развития народных ремесел и промыслов;
- основные центры, стилистические особенности, краткие сведения о технологии производства изделий народных промыслов;
- современное состояние художественных промыслов.

По предложенным образцам студентам необходимо

уметь:

- определить вид промысла и охарактеризовать его стилистические особенности.

Промежуточной аттестацией является **экзамен**.

Для подготовки к экзаменам представлены вопросы, что позволяет студентам самостоятельно организовать свою работу по подготовке к экзаменам. Разработаны, так же, презентации для закрепления и текущего контроля студентов по изучаемым темам. Для большей наглядности студентам демонстрируются учебные фильмы.

Критерии оценки:

Оценка «5» ставится, если студент:

- 1) полно и аргументированно отвечает по содержанию вопроса;
- 2) обнаруживает понимание материала, может обосновать свои суждения, применить знания на практике, привести необходимые

примеры;

- 3) излагает материал последовательно и правильно, с соблюдением логической последовательности;

Оценка «4» ставится, если студент дает ответ, удовлетворяющий тем же требованиям, что и для оценки «5», но допускает 1-2 ошибки, которые сам же исправляет.

Оценка «3» ставится, если студент обнаруживает знание и понимание основных положений данного задания, но:

- 1) излагает материал неполно и допускает неточности в определении понятий или формулировке правил, понятий, фактов, экономических закономерностей;
- 2) не умеет достаточно глубоко и доказательно обосновать свои суждения и привести свои примеры;
- 3) излагает материал непоследовательно и допускает ошибки.

Оценка «2» ставится, если студент обнаруживает незнание ответа на соответствующее задание, допускает ошибки в формулировке определений и правил, искажающие их смысл, беспорядочно и неуверенно излагает материал.

I. Пример вопросов для фронтального опроса после изучения темы

«История развития народных художественных промыслов России»

- 1.** Дайте определение понятиям - «народные художественные промыслы», «художественные ремесла».
- 2.** Какие ремесла были развиты в Древней Руси до 17-го века.
- 3.** Какими видами народного искусства занимались только женщины.
- 4.** С какой целью были созданы специальные мастерские при Оружейной палате Московского Кремля.
- 5.** Что является основой кустарной художественной промышленности.
- 6.** Перечислите кустарные промыслы, развивавшиеся на территории России в 17-18 веках.
- 7.** Назовите время начала развития художественного промысла русского кружевоплетения.
- 8.** Назовите предпосылки развития народных художественных промыслов.
- 9.** Где, когда и с какой целью был образован Кустарный музей.

II. Список контрольных и практических работ:

1. Контрольно – практическая работа.

Тема: Художественные ремесла и промыслы Вологодской области.
(три варианта)

2. Практическая работа № 1.

Тема: Художественная резьба по дереву. Береста (четыре варианта).

3. Практическая работа № 2.

Тема: Художественная роспись по дереву (три варианта).

4. Развивающий тренинг.

Тема: Народная вышивка (два варианта вопросов; 5 карточек с образцами).

5. Контрольно-практическая работа по пройденным темам.

(Тестовое задание в 4-х вариантах)

6. Практическая работа № 3.

Тема: Глиняная игрушка (три варианта).

7. Тестовое задание.

Тема: Художественная керамика и художественная обработка металла.
(два варианта)

8. Развивающий тренинг.

Тема: Лаковая миниатюра (три варианта).

9. Контрольная работа по пройденным темам (тестовое задание).

Примеры контрольных и практических работ

Контрольно – практическая работа по пройденной теме (3 варианта)

Тема: Художественные ремесла и промыслы Вологодской области.

Время работы: 1 час.

Форма работы: индивидуальная.

II вариант

Задание.

1). Из представленных на карточке № 2 образцов выберите изделия, относящиеся:

- а) художественной обработке дерева;
- б) художественной обработке бересты.

Ответы запишите цифрами, которыми обозначены эти образцы. Дайте названия выбранным образцам.

2). Ответьте на следующие вопросы:

- 1) Какие предметы домашнего обихода резали из дерева на русском Севере?
- *2) Перечислите виды резьбы по дереву и наиболее известные виды росписей по дереву.
- 3) Какому изделию в крестьянском быту отводилось особое место?
- *4) Какие орнаментальные мотивы наиболее характерны для северных росписей?
- 5) Назовите виды художественной обработки бересты. Что изготавливали из бересты в старину?
- **6) Дайте характеристику отличительным особенностям уфюгской росписи.
- *7) Опишите орнаментальные особенности Шемогодской бересты.
- 8) Изделия какого мастера принесли известность Шемогодской бересте?

После изучения темы обучающимся необходимо:

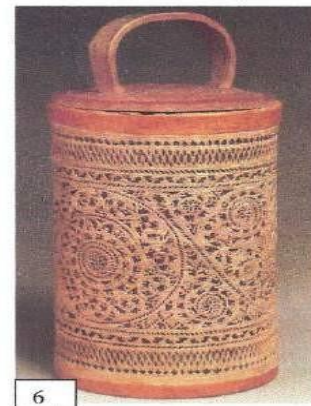
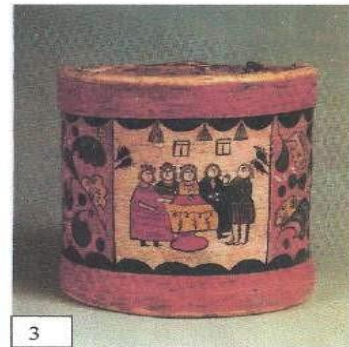
знать - особенности развития народного искусства на Русском Севере;

- природные материалы, используемые в народных промыслах;
- виды и стилистические особенности народных

ремесел и промыслов Ставропольского края ;

уметь - различать изделия народных художественных промыслов по материалу изготовления;

Карточка № 2



- дать краткую характеристику каждому из изученных видов промыслов. Пример карточки для контрольно-практической работы

Критерии оценки практической работы:

- 1) Определение промыслов по карточке (по количеству представленных образцов) и распределение по группам – 7баллов.
- 2) Ответы на вопросы: вопрос без звездочки – 1балл, вопрос с одной звездочкой – 2 балла, вопрос с двумя звездочками – 3балла.

Практическая работа № 1 (4 варианта)

Тема: Художественная резьба по дереву. Береста.

Время работы: 40 мин.

Форма работы: индивидуальная

2 вариант

ЗАДАНИЕ:



- 1). По представленному образцу определите вид резьбы.
- 2). Где зародилась эта резьба и с чем связано ее название?
- 3). Опишите технологию изготовления изделий из бересты, украшенных резьбой. Перечислите другие виды обработки бересты.
- 4). В каких техниках вырабатывается Абрамцево-кудринская резьба? Дайте характеристику орнамента этой резьбы.

После изучения темы обучающимся необходимо:

знать - историю возникновения искусства художественной обработки дерева;

- особенности и виды домовой резьбы

- породы деревьев, применяемых для изготовления художественных изделий;

- центры и виды резьбы по дереву, их стилистические особенности;

уметь - определить домовую, абрамцево-кудринскую, богородскую резьбу.

Критерии оценки:

1-й и 2-й вопросы по 1 баллу, 3-й и 4-й вопросы по 2балла.

Практическая работа № 2

Тема: Художественная роспись по дереву.

Время работы: 40 мин.

Форма работы: индивидуальная.

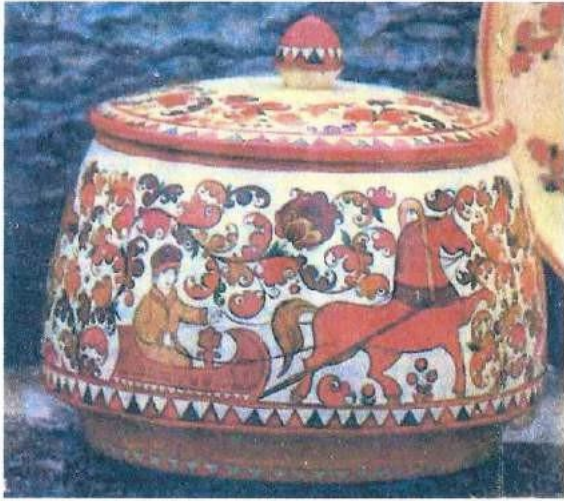
1 вариант**ЗАДАНИЕ:**

1). Среди представленных образцов выберите Хохломскую роспись и ответьте на следующие вопросы:

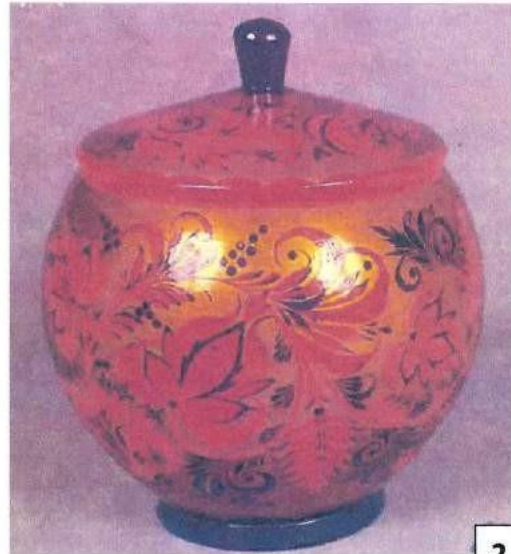
- Где возникла эта роспись?
- В какой последовательности она выполняется?
- Из каких элементов состоит орнамент рисунка «кудрина»?
- Как выполняется «верховая» роспись? Опишите орнамент этой росписи.

2). Где возникла Городецкая роспись? С чего она начиналась? Опишите основную тематику этой росписи.

3). Изделия какого характера украшают Полхов-майданской росписью? Перечислите основной ассортимент изделий.



№1



После изучения темы учащимся необходимо:

знать - историю промыслов росписи по дереву;

- стилистические особенности каждой росписи;

- краткую технологию выполнения росписей.

уметь - по данным образцам различать хохломскую, городецкую и полхов-майданскую росписи.

Критерии оценки практической работы:

1-е задание - 4 б.

2-е задание – 3б.

3-е задание – 2б.

Развивающий тренинг № 1 (2 варианта)

Найти заданные образцы вышивки, зарисовать их и ответить на вопросы.

Работа в микрогруппах по 3-4 чел.

1-й Вариант**Задание:**

1. Среди представленных образцов определите «сквозные швы», «владимирские швы», «золотное шитье».
2. Ответьте на вопросы:
 - а) К какому приему народной вышивки относятся швы «тамбур», «свободная гладь»?
 - б) Назовите центр, в котором развита вышивка «цветная перевить».
 - в) Что необходимо сделать с тканью для выполнения вышивки «нижегородские гипюры»?
 - г) Какую вышивку называют «лицевое шитье»?
 - д) На какие две группы делятся швы, связанные со структурой ткани?

Тренинг не оценивается.

Контрольно-практическая работа по пройденным темам
Раздел 2. Темы 2.1. – 2.5. (тестовое задание - 4 варианта)

I вариант

№	Задание	Кол-во баллов
1	Укажите, при обработке какого материала используются данные технологии: ковка, чеканка, литье.	1
2	Какие из перечисленных понятий не относятся к кружевоплетению: Коклюшка, полотнянка, насновка, тамбур.	1
3	В каком городе вологодской области получило свое развитие искусство чернения по серебру.	1
4	Назовите основные техники плетения коклюшечного кружева.	2
5	Назовите, какие изделия в старину украшались русской народной вышивкой.	2
6	Какие из перечисленных росписей бытуют в Вологодской области: - Глубоковская; - Борецкая; - Хохломская, - Ракульская.	2
7	В какой технике плетения выполняется мерное кружево. Перечислите его виды.	3
8	Перечислите, какие предметы быта выполнялись в старину из глины	3

После изучения этих тем обучающимся необходимо:
знать – ремесла и народные промыслы, связанные с природными материалами – деревом, глиной, текстилем;

- виды резьбы и росписей по дереву, основные технические приемы вышивки, виды коклюшечного кружева, виды росписи тканей;

- терминологию, связанную с народными промыслами;

уметь – различать резьбу ажурную, рельефную, объемную;

- отличить хохломскую роспись от полхов-майданской и городецкой;

- определить кружево, вышивку, набойку;

- дать краткую характеристику стилистическим особенностям этих промыслов;

Работа оценивается по баллам, указанным в таблице теста.

Практическая работа № 3 (три варианта)

Тема: Глиняная игрушка

Время работы: 15 мин.

Форма работы: индивидуальная

I вариант

ЗАДАНИЕ:

1. Найдите 3 ошибки в описании стилистических особенностей Каргопольской глиняной игрушки и выпишите их.

«Каргопольская игрушка имеет вытянутую форму, лепится из целого куска глины, а детали присоединяются жидкой глиной. Игрушки лепятся только в виде фигурок животных. Они устойчивы, монолитны, с большой головой и короткой шеей. Игрушки расписываются нежными цветами и несложным геометрическим орнаментом. Роспись дополнялась сусальным золотом. Детали лица прорабатывались очень условно, рот и глаза –

дырочки, а нос – в виде защипа.»

2. Выстройте правильную последовательность изготовления Каргопольской игрушки:

1. – Обжигается
2. – Сушится на открытом воздухе
3. – Расписывается красками
4. – Белится
5. – Лепится из куска глины

II вариант

ЗАДАНИЕ:

1. Найдите 3 ошибки в описании стилистических особенностей Дымковской игрушки и выпишите их:

«Название игрушки происходит от названия слободы Дымково, расположенной в пригороде г.Архангельска. Игрушки лепились из местной сине-черной глины, которая после обжига становилась белой. Дымковские игрушки красочные, нарядные, очень разнообразные по тематике. Особенно интересны игрушки-куклы. Они не имеют головных уборов, поэтому их прически тщательно проработаны и украшены. Декоративность игрушек подчеркивается яркими, сочными красками.»

2. Выстройте правильную последовательность изготовления Дымковской игрушки:

1. – Обжигается
2. – Сушится на открытом воздухе
3. – Расписывается красками
4. – Белится
5. – Лепится из куска глины

III вариант

ЗАДАНИЕ:

1. Найдите 3 ошибки в описании стилистических особенностей Филимоновской игрушки и выпишите их.

«Филимоновская игрушка имеет вытянутую форму, так как во время лепки несколько раз приходится разглаживать образующиеся трещинки. После обжига игрушки белят, а затем расписывают красками. Традиционные цвета: малиновый, зеленый, желтый.

В росписи применяются различные элементы геометрического характера, кроме поперечных полос. Эти игрушки имеют форму животных, птиц, людей и т.д., но не бывают свистульками.»

2. Выстройте правильную последовательность изготовления Филимоновской игрушки, исключите лишнюю операцию:

1. – Обжигается
2. – Сушится
3. – Расписывается красками
4. – Белится
5. – Лепится из куска глины

Правильные ответы на 3 варианта:

I вариант

- | | |
|---|--|
| 1) ...имеет вытянутую форму;
...только в виде фигурок животные;
...дополнялись сусальным золотом; | 2) Лепится, сушится, обжигается,
белится, расписывается |
|---|--|

II вариант

- | | |
|---|--|
| 1) ...г.Архангельск;
...местной глины, которая после обжига становилась белой;
...не имеют головных уборов; | 2) Лепится, сушится, обжигается,
белится, расписывается |
|---|--|

III вариант

- | | |
|--|---|
| 1) ... после обжига игрушки белят;
... кроме поперечных полос;
...но не бывают свистульками; | 2) Лепится, сушится, обжигается,
расписывается |
|--|---|

У каждого учащегося должны быть все три варианта ответов.

Оценка выставляется в баллах.

За первое задание каждого варианта выставляется 3 балла и 1 балл за второе задание при условии правильности ответов.

Всего за правильные ответы учащийся получает 12 баллов.

- | | |
|------------|--------------|
| 12-11 бал. | - оценка «5» |
| 10-9 бал. | - оценка «4» |
| 8-7 бал. | - оценка «3» |

Тестовое задание по 2-м темам – «Художественная керамика» и «Художественная обработка металла»

I вариант

Вопросы	Варианты ответов
1. Какие из перечисленных промыслов можно отнести к художественной обработке металла?	<ul style="list-style-type: none"> - майолика - терракота - филигрань - эмаль по скани - фарфор - фаянс
2. Какие из перечисленных центров народных художественных промыслов изготавливают изделия из глины?	<ul style="list-style-type: none"> - Гжель - Скопин - Касли - Ростов - Филимоново - аул Кубачи
3. Майолика – это...	<ul style="list-style-type: none"> - изделия из белых глин - изделия из красных глин, покрытые эмалями или глазуриями - декоративное покрытие металлических изделий стекловидной массой - ажурное изделие из спаянных между собой проволочных элементов
4. Какая фантастическая сказочная птица дала название уникальному промыслу в Рязанской области?	<ul style="list-style-type: none"> - феникс - Сирин - Скопа - Гамаюн
5. Какие из перечисленных промыслов можно отнести к художественной керамике, а какие – к художественной обработке металла?	<ul style="list-style-type: none"> - каргопольская игрушка - каслинское литье - чернение по серебру - ростовская финифть - эмаль по скани
6. Выстройте правильную последовательность технологии изготовления дымковской игрушки	<ul style="list-style-type: none"> - сушат при естественной температуре - белится мелом, разведенным на молоке - лепится по частям, которые потом примазываются друг к другу - обжигают в печи - расписывается красками
7. Какое из перечисленных понятий лишнее и почему?	<ul style="list-style-type: none"> - богатый орнамент и разнообразная цветовая гамма - рисунок состоит из причудливых трав, цветов, а также многофигурных композиций - искусство финифти поражает яркостью, блеском, прозрачностью красок, не меркнущих от времени - изделия лепятся вручную, а затем обжигаются в специальных печах

После изучения тем

обучающимся необходимо:

знать - историю возникновения керамических промыслов;

- историю ремесел и промыслов обработки металлов;
- виды керамики и краткую технологию изготовления изделий;
- виды металлов и способы художественной обработки их;
- стилистические особенности гжельской и скопинской керамики;

уметь - различать тонкую и грубую керамику, глиняные игрушки;

- определить майолику, терракоту, фарфор, фаянс;
- различать каслинское литье, черневое искусство, ростовскую финифть, красносельскую филигрань;
- определить дымковскую, каргопольскую, филимоновскую игрушки.

Правильные ответы:

1) – филигрань;

- эмаль по скани - 2б.

2) – Гжель;

- Скопин;

- Филимоново - 3б.

3) – изделия из красных глин,

покрытые эмалями или глазурями

- 1б.

4) – Скопа - 1б.

5) – керамика: каргопольская игрушка;

обработка металла: каслинское литье, чернение по серебру;

ростовская финифть, эмаль по скани - 5б.

6) – Лепят, сушат, обжигают, белят, расписывают.– 5б.

7) – изделия лепятся в _____ ручную, а затем обжигаются в печи – это понятие относится к технологии, а остальные к стилистическим особенностям _____ 2 б.

Тема: Лаковая живопись

Время работы: 40 мин.

Форма работы: мини-группы

I вариант

Задание:

- 1). На представленных образцах определить
Нижнетагильский и Жостовский поднос.



1.



2.

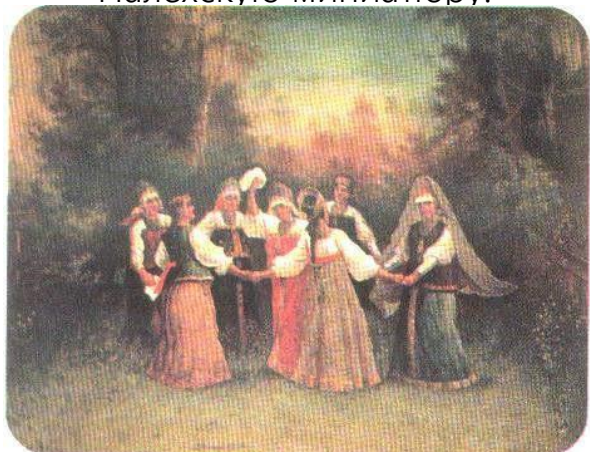
2). Ответить на вопросы:

- а) Назовите центры Лаковой живописи.
- б) Дайте сравнительную характеристику Нижнетагильской и Жостовской росписи подносов (что в них общего и чем они отличаются).
- в) Опишите технологию изготовления «папье – маше».

II вариант

Задание:

- 1). На представленных образцах определить Федоскинскую и Палехскую миниатюру.



1.



2.

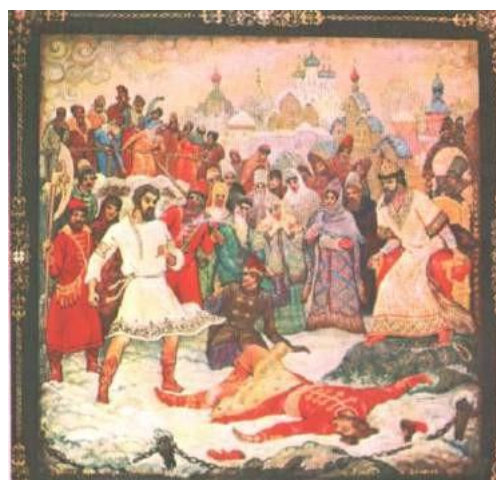
- 2). Ответить на вопросы:

- Назовите центры Лаковой миниатюры.
- Дайте сравнительную характеристику Федоскинской и Палехской лаковой живописи (что в них общего и чем они отличаются).
- Опишите технологию изготовления лаковых подносов.

III вариант

Задание:

- 1). На представленных образцах определить Мстерскую и Холуйскую миниатюру.



1.

2.

2). Ответить на вопросы:

- а) Назовите старинные иконописные центры, в которых образовались лаковые промыслы.
- б) Дайте сравнительную характеристику Мстерской и Холуйской лаковой живописи (что в них общего и чем они отличаются).
- в) Как выполняются приемы росписи «по-сквозному» и «по-плотному».

После изучения темы обучающимся необходимо:

знать – традиционные центры лаковой живописи (лаковая миниатюра и роспись подносов);

- центры лаковой живописи;
- стилистические особенности каждого центра;
- общие сведения о материалах и технологии;

уметь – определить изделия с лаковой живописью;

- различать изделия разных центров;
- отличать Жостовский поднос от Нижнетагильского. Критерии оценки:

Каждый участник тренинга, после обсуждения ответов в группе, устно раскрывает один вопрос.

- 1) – полнота раскрытия темы – 3б.
- 2) - грамотное использование терминологии – 2б.

Тестовое задание по всем пройденным темам

(4 варианта)

Время работы – 40 мин.

Форма работы - индивидуальная

I вариант

№	Задание	Кол-во баллов
1	Укажите, при обработке какого материала используются данные технологии: ковка, чеканка, филигрань.	1
2	Какому виду резьбы по дереву соответствует данное определение: «резьба геометрического характера, состоящая, из разных по размеру выемок, каждая из которых состоит из трех граней».	1
3	В каком северном городе получило свое развитие искусство эмали и чернения по серебру.	1
4	Назовите основные техники плетения коклюшечного кружева.	2
5	Назовите основные приемы русской народной вышивки.	2
6	Перечислите, в каких техниках выполняется Абрамцево-кудринская резьба.	2

7	Какие из перечисленных росписей бытуют в Нижегородской области: - Глубоковская; - Городецкая; - Мезенская, - Хохломская, - Пермогорская.	2
8	Назовите основные приемы письма в Хохломской росписи и объясните, чем они отличаются.	3
9	В какой технике плетения выполняется мерное кружево. Перечислите его виды.	3
10	Как называется старинный способ нанесения цветных рисунков на ткань. С помощью каких приспособлений, выполнялись эти рисунки.	3

После изучения курса учебной дисциплины ДПИ и НП обучающиеся должны:

знать:

- краткую историю российских промыслов;
- материалы и краткая характеристика технологий изготовления художественных изделий российских промыслов;
- внешние отличительные особенности изделий данного промыслов;
- основные центры российских художественных промыслов.

уметь:

- грамотно пользоваться терминологией в рамках данной дисциплины;
- различать материалы, используемые для изделий народных промыслов;
- различать изделия разных российских художественных промыслов.

**Оценка тестового задания
баллов указанных в тесте.**

проводится по количеству

Список презентаций:

- «Истоки народного творчества»
- «Ремесла и промыслы Вологодской области»
- «Народная вышивка»
- «Лаковая миниатюра»
- «Роспись подносов»
- «Художественная роспись тканей»
- «Узорное ткачество»

Список учебных фильмов:

- «Виды вышивок»
- «Шемогодская резьба»
- «Гжель. Птица и пейзаж»
- «Искусство Фаберже»
- «Северная чернь»
- «Эмаль»
- «Традиционный русский костюм»
- «Жостовские подносы»
- «История русской матрешки»
- «Роспись по дереву»
- «Павловопосадские платки»
- «Художественное ткачество»